

# CENTRO DE INFORMACIÓN DEL PATRIMONIO DE LA CIUDAD DE MÉXICO

Dirección General de Patrimonio Histórico, Artístico y Cultural  
Secretaría de Cultura / Gobierno de la Ciudad de México

## PATRIMONIO TANGIBLE

### TEMPLO DE SAN MATÍAS

#### 1. LOCALIZACIÓN

Alcaldía: Iztacalco

Barrio: La Asunción

Calle: Juárez s/n, esquina con Asunción

CP: 08600



#### 2. IDENTIFICACIÓN

Nombre del inmueble: Templo de San Matías

Uso original: templo

Uso actual: templo

Época de construcción: siglos XVI y XVIII

### 3. DESCRIPCIÓN

La portada del inmueble está compuesta por dos cuerpos. El primero presenta pilastras estípites pareadas con capitel compuesto que flanquean la puerta de acceso. En la parte inferior, de manufactura sobria, muestran guardamalletas alargadas; en la parte media resalta una cara zoomorfa y, en los costados, ornatos vegetales. Sobre éstas se apoya un entablamento cuyo friso está decorado con motivos florales. La puerta de acceso es de madera y está enmarcada por un arco de medio punto con clave resaltada cuyas dovelas están ornamentadas con figuras vegetales; se apoya sobre jambas de piedra volcánica.

El segundo cuerpo inicia con estilóbatos sobre los que desplantan cuatro estípites. Los de los extremos están coronados en forma de pináculos; los centrales muestran motivos vegetales alineados verticalmente y sostienen un friso compuesto por una franja ancha. Estos cuerpos flanquean un óculo octogonal abocinado y moldurado. El remate es un frontón interrumpido que termina en roleos encontrados.

La torre del campanario, en el lado izquierdo, es de un solo cuerpo y arranca sobre un festón que cubría los cuatro lados (ahora desaparecido). El campanario también muestra en el primer cuerpo estilóbatos, estípites y un friso con motivos vegetales. Una pequeña cúpula es coronada por una linternilla rematada por una cruz.

El interior del templo, de una sola nave, está conformado por una capilla anexa con planta de cruz griega y una cúpula rematada por una linternilla, la cual se apoya sobre un tambor octogonal en el que se intercalan ventanas mixtilíneas y nichos en forma de concha. La cornisa de cantera, como elemento delimitante, es realizada por figuras en forma de almenas.

Adosado al templo se localiza el claustro conventual con planta rectangular delimitado por un patio. Tiene comunicación con la antesacristía. En la planta baja se encuentran diversas dependencias a las que se llega a través de un corredor flanqueado por una serie de columnas de concreto armado que sostienen gualdras de madera. El segundo cuerpo presenta las mismas características que el inferior. Corona la fachada un pretil con gárgolas de cantera con tubería de PVC.

En el lado derecho del inmueble una serie de arcos de medio punto sobresalen del paramento y albergan la oficina parroquial; ésta tiene el mismo número de niveles que el claustro y comunicación directa con él.



Fachada principal, 2009.



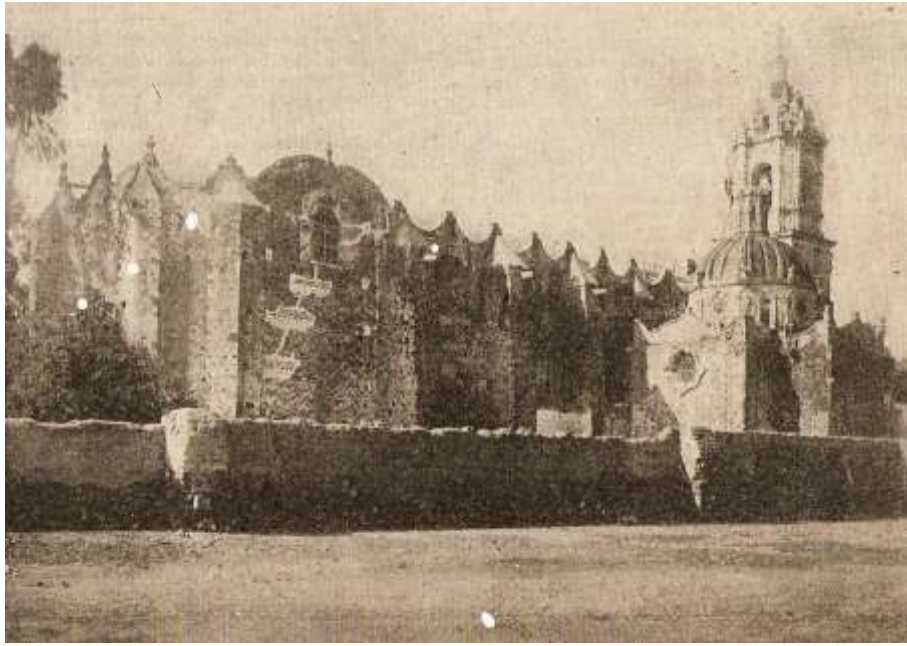
Vista interior, 2009.



Interior del claustro adosado al templo, 2009.



Contrafuertes del templo y exterior de la capilla, 2009.



Parte posterior del convento de San Matías, s/f.



Fachada principal de San Matías, s/f.



Claustro por la calle de la Asunción, s/f.

#### 4. DATOS HISTÓRICOS

La Orden franciscana se encargó de evangelizar a los habitantes de Iztacalco en el siglo XVI. Con esta finalidad se erigieron una iglesia y un convento bajo la advocación de San Matías,<sup>1</sup> el cual fue habitado por dos frailes, ya que sólo había en la zona alrededor de 300 indígenas.<sup>2</sup>

En 1550 se levantó el templo. Aunque se desconoce el nombre del arquitecto encargado del proyecto, cabe la posibilidad de que haya intervenido Claudio de Arciniega, quien vivió en Iztacalco en 1563. El templo y el convento fueron ampliados por el arquitecto Miguel José Rivera<sup>3</sup> en 1725 con un costo de \$ 2 000 pesos oro.<sup>4</sup>

Al año siguiente fue erigido en parroquia, es decir, pasó del clero regular de la Orden de franciscanos al secular conservando la advocación a San Matías, en cuya jurisdicción estaban los pueblos de Santa Anita y la Magdalena. También durante este siglo se le adosaron la capilla de cruz griega y la torre.<sup>5</sup>

---

<sup>1</sup> Apóstol San Matías: ocupó el lugar que dejara ausente Judas Iscariote para poder completar a los 12 Apóstoles. Recorrió Etiopía y Judea predicando a la población.

<sup>2</sup> *Catálogo nacional de monumentos históricos inmuebles y muebles. Iztacalco*, INAH, México, 1992, p. 82.

<sup>3</sup> Arquitecto que realizó el convento del Desierto de los Leones, entre otras obras.

<sup>4</sup> *Ibidem*, p. 66.

<sup>5</sup> *Catálogo nacional de monumentos históricos inmuebles y muebles. Iztacalco*, p. 33.

A finales del siglo XIX se modificó la barda que rodea al atrio y se puso la puerta actual de herrería que ostenta la fecha 17 de agosto de 1890. Gregorio Hernández, quien fue su párroco en 1949, realizó diversas obras para el templo, como la reconstrucción del curato y la protección y conservación del perímetro parroquial.<sup>6</sup>

El 7 de noviembre de 1933 fue declarado monumento colonial por el INAH.

## 5. BIENES MUEBLES

Información tomada del *Catálogo nacional de monumentos históricos inmuebles y muebles. Iztacalco*, INAH, México, 1992, pp. 154-177.

Siglo XVI:

Escultura de pasta de caña de maíz: Cristo en la Cruz.

Pila bautismal.

Vertedero.

Siglo XVII:

Libro de bautizos.

Siglo XVIII:

Esculturas de madera: Cristo, Cristo de la meditación, La Virgen Inmaculada, San José, Caída de Cristo en la Vía dolorosa, Virgen Inmaculada, Virgen de la Candelaria, San Matías, San Francisco de Asís.

Pinturas al óleo: Adoración de los Reyes Magos y la matanza de los Santos, inocentes, San Juan Bautista joven, Arcángel pasionario, San Antonio de Padua, La Anunciación, La huida a Egipto, Virgen de Guadalupe.

Talla en madera sobre puerta: La Anunciación.

Siglo XIX:

Esculturas de madera: San Juan, Virgen María, San Francisco, San José, Virgen Inmaculada.

Escultura de pasta caña de maíz: Nuestra Señora de la Luz.

Candil de cristal.

Órgano, talla en madera.

Puerta de acceso al claustro, talla en madera.

---

<sup>6</sup> *México, 1949*, Panamericana, México, 1949.

## 6. OBSERVACIONES

- Régimen de propiedad: federal
- Estado de conservación: bueno
- Fachada: cantera y aplanado
- Muros: piedra y tezontle
- Ancho de muros: 1.00 m
- Entrepisos: losa de concreto armado en coro
- Forma de entrepisos: plana
- Cubierta: piedra, tezontle
- Forma de cubierta: abovedada (cañón corrido)
- Niveles: 1

## 7. FUENTES

CAMBAS Rivera, Manuel, *México pintoresco artístico y monumental*, t. II, Editora Nacional, México, 1882.

RIVERA, Nayar, *En la Casa de la Sal: Monografía, crónicas y leyendas de Iztacalco*, México, Versal, 2002.

RUIZ, Armando, *Arquitectura religiosa de la Ciudad de México, siglos XVI al XX*, Comisión de Arte Sacro de la Arquidiócesis de México, México, 2004.

*Catálogo nacional de monumentos históricos inmuebles y muebles. Iztacalco*, INAH, México, 1992.

*Monografía de Iztacalco*, Gobierno del Distrito Federal, México, 1996.

*México 1949*, Panamericana, México, 1949.

*Iztacalco 1994*, México, Talleres de la Corporación Mexicana de Impresión, 1994.

Investigación de campo.

### **Imágenes:**

Fachada y Vista interior, 2009: Miguel Ángel Bernabé Huerta.

Interior del claustro y Contrafuertes del templo, 2009: Miguel Ángel Alemán Torres.

Parte posterior del convento, Fachada principal y Claustro por la calle de la Asunción, s/f: colección particular.

## 8. FECHA DE LEVANTAMIENTO

05/2009